

Regio Maasland

SITUATIE IN LIMBURG

De werkloosheidsgraad, het aandeel werkzoekenden in de beroepsbevolking, in Limburg bedraagt in januari 2017 7,6% en ligt in lijn met Vlaanderen, waar deze graad 7,4% bedraagt. De Limburgse werkloosheidsgraad daalt in alle Limburgse streektafels, maar er is wel een substantieel verschil tussen de streektafels onderling. Het Maasland (waaronder Maasmechelen) en Midden-Limburg (waaronder Genk) spannen hierin traditioneel de kroon, beiden tekenen 9,1% op in januari 2017. In het Maasland zijn er in januari 2017 5 044 niet-werkende werkzoekenden geregistreerd. Dit is een verbetering ten opzichte van dezelfde periode van het voorgaande jaar met 7,6%.

De hoogste werkloosheidsgraad in het Maasland is terug te vinden in Maasmechelen waar dit cijfer 11,8% bedraagt. In elke Maaslandse gemeente is er een hogere werkloosheid bij de mannelijke bevolking in vergelijking met de vrouwen. 16,6% van de niet-werkende werkzoekenden is jonger dan 25 jaar en 31,8% van de Maaslandse werkzoekenden is dan weer ouder dan 50 jaar. De laaggeschoolden vormen traditioneel de grootste groep van de niet-werkende werkzoekenden. Hun aandeel in het Maasland bedraagt dan ook bijna de helft van de niet-werkende werkzoekenden.

De Limburgse vacatures kennen een stijgende lijn. Het afgelopen jaar ontving onze provincie 23935 vacatures. Dit aandeel ligt beduidend lager in het Maasland dat afgelopen jaar 1 880 vacatures ontving. Dit is nog geen volledige 8,0% van de 23 935 Limburgs ontvangen vacatures van het afgelopen jaar. In januari 2017 ontving VDAB voor het Maasland slechts 170 vacatures en in januari 2017 stonden er 189 vacatures open.

UITDAGINGEN

1. **Weinig mogelijkheden tot tewerkstelling**

In het Maasland is er een erg laag aanbod aan vacatures. In januari 2017 zijn er in het Maasland 170 vacatures ontvangen. Dit is het laagste aantal van alle streken. In de afgelopen 12 maanden ontving VDAB voor het Maasland 1 880 vacatures waarvan het merendeel zich situeert in de beroepen horecapersoneel, verkopers, bouwvakkers en technici en onderwijzend en leidinggevend personeel in scholen. Geografisch gezien bevinden de meeste vacatures zich in Maasmechelen en Lanaken. Bij

47% van de vacatures van de afgelopen 12 maanden in het Maasland is geen of weinig opleidingsniveau vereist.

De spanningsindicator, de verhouding van het aantal niet-werkende werkzoekenden ten opzichte van het aantal openstaande vacatures, voor het Maasland ligt zeer hoog, namelijk 26,7 niet-werkende werkzoekenden per openstaande vacature. Dit is te wijten aan het lage aantal vacatures in het Maasland. Ter vergelijking, in Midden-Limburg ligt dit cijfer op 8,2 niet-werkende werkzoekenden per vacature. De spanningsindicator in Limburg is 10,8 en die van Vlaanderen bedraagt 6,5. De spanningsindicator binnen het Maasland is het hoogst in Maasmechelen met maar liefst 42,3.

2. Oudere werkzoekenden in het Maasland

De werkloosheidsgraad van de Maaslandse werkzoekenden ouder dan 50 jaar ligt hoger dan zowel het Vlaamse als het Limburgse gemiddelde. 31,8% van de Maaslandse werkzoekenden is 50+. Dit komt mee doordat werkzoekenden langer beschikbaar moeten zijn voor de arbeidsmarkt.

3. Laaggeschoolde werkzoekenden

Bijna de helft (48,3%) van de Maaslandse niet-werkende werkzoekenden is laaggeschoold en slechts 14,1% is hooggeschoold.



samen sterk voor werk

Hoe inspelen op de Maaslandse arbeidsmarkt

ARBEIDSMARKTINFO

Werkloosheidsgraad

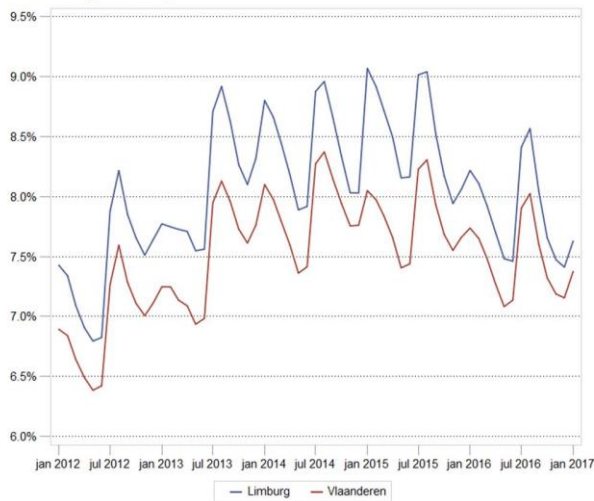


samen sterk voor werk

Werkloosheidsgraad



werkloosheidsgraad Limburg



Definitie: aandeel niet-werkende werkzoekenden in de beroepsbevolking (werkend en werkzoekend)

regio	werkloosheidsgraad
Limburg	7.6%
Vlaanderen	7.4%

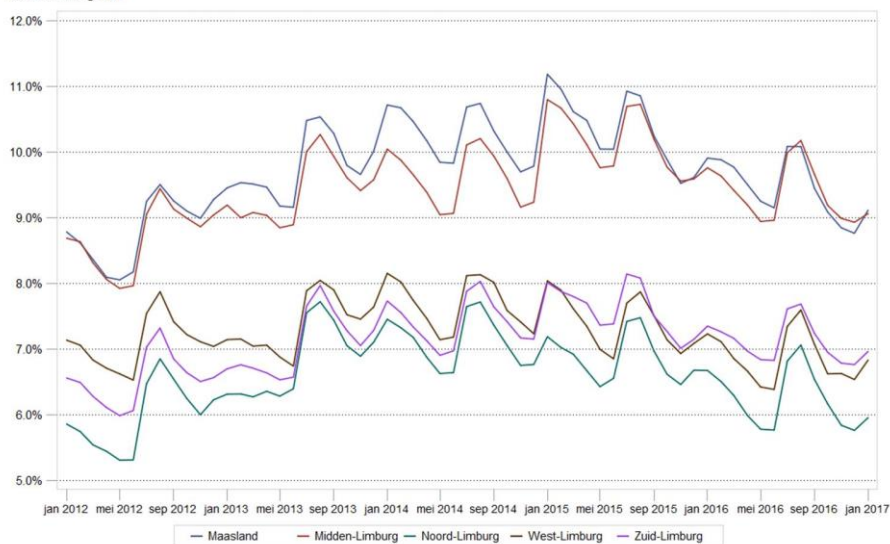
Arbeidsmarktinfo Limburg januari 2017



Werkloosheidsgraad



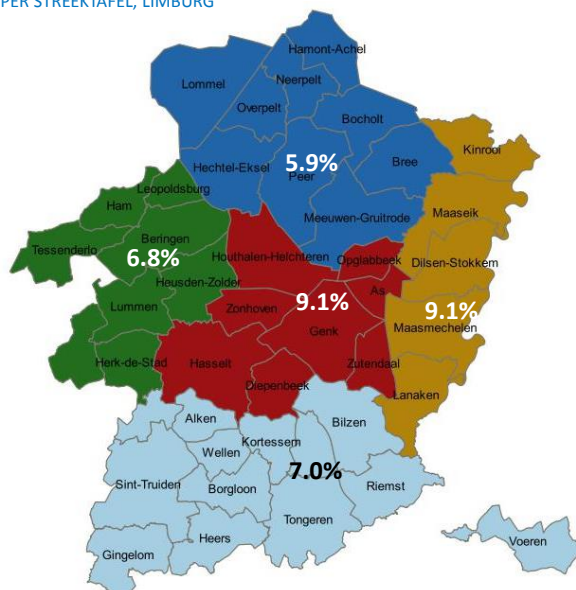
werkloosheidsgraad



Arbeidsmarktinfo Limburg januari 2017

Werkloosheidsgraad

PER STREEKTAFEL, LIMBURG



Werkloosheidsgraad

CIJFERS EIND JANUARI 2017



Leeftijd	Vlaanderen	Limburg	Maasland
< 25 jaar	15,97%	16,10%	15,36%
25 t/m 29 jaar	8,84%	8,78%	10,20%
30 t/m 34 jaar	7,07%	6,57%	8,47%
35 t/m 39 jaar	6,38%	6,41%	8,22%
40 t/m 44 jaar	5,07%	5,09%	6,21%
45 t/m 49 jaar	4,67%	5,10%	6,27%
50 t/m 54 jaar	5,05%	5,69%	7,40%
55 t/m 59 jaar	9,07%	10,48%	13,33%
>= 60 jaar	9,25%	9,33%	10,33%

Geslacht	Vlaanderen	Limburg	Maasland
M	7,46	7,55%	9,00%
V	7,27	7,72%	9,24%

Gemeente	Werkloosheidsgraad
Maasmechelen	11,8%
Lanaken	8,8%
Dilsen-Stokkem	8,4%
Maaseik	7,5%
Kinrooi	6,2%
Totaal Maasland	9,1%

Arbeidsreserve

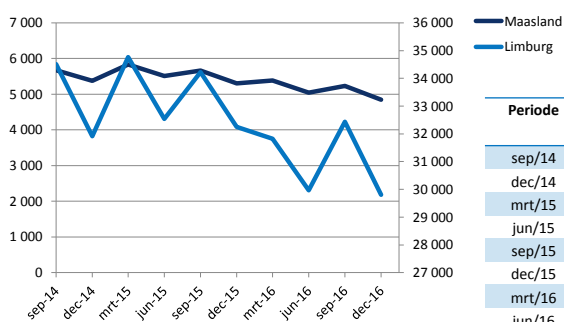

VDAB

samen sterk voor werk

Niet-werkende werkzoekenden

VDAB

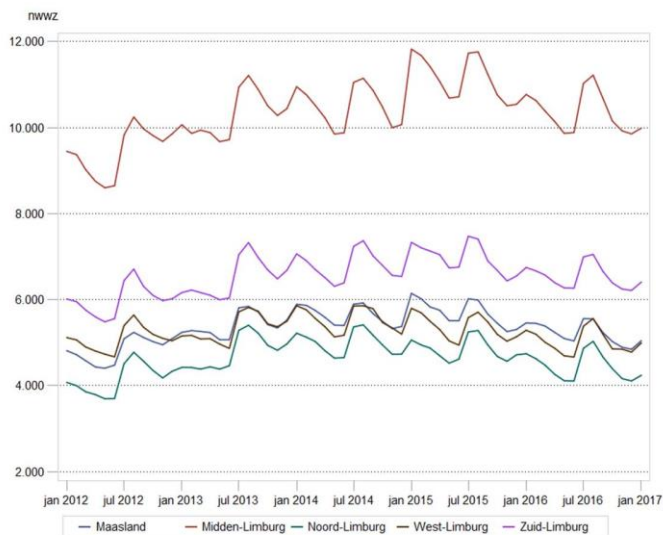
samen sterk voor werk



Periode	Vlaanderen	Limburg	Maasland
	- 4,6%	- 7,1%	- 7,6%
sep/14	242.084	34.515	5.675
dec/14	229.697	31.915	5.376
mrt/15	233.164	34.759	5.831
jun/15	221.270	32.540	5.509
sep/15	237.736	34.224	5.662
dec/15	228.987	32.245	5.305
mrt/16	225.107	31.828	5.386
jun/16	214.720	29.964	5.039
sep/16	229.727	32.433	5.234
dec/16	215.562	29.803	4.845

Laatste maand	Nwwz Vlaanderen	Nwwz Limburg	Nwwz Maasland
Jan 17	222255	30670	5044

Niet-werkende werkzoekenden



Arbeidsmarktinfo Limburg januari 2017



Niet-werkende werkzoekenden

GEMEENTES IN HET MAASLAND

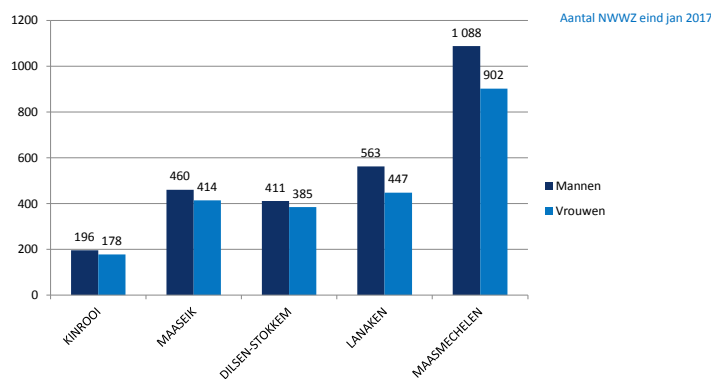


Gemeente	Aantal NWWZ eind jan 2017	Evolutie over 1 jaar
Maasmechelen	1990	- 11,1%
Lanaken	1010	- 7%
Dilsen-Stokkem	796	- 4,6%
Maaseik	874	- 2,7%
Kinrooi	374	- 7%
Totaal Maasland	5044	- 7,6%



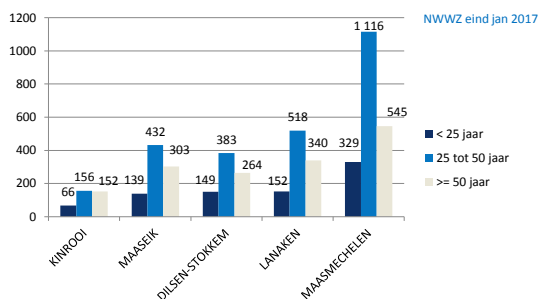
Niet-werkende werkzoekenden

GEMEENTES IN HET MAASLAND - INDELING NAAR GESLACHT



Niet-werkende werkzoekenden

GEMEENTES IN HET MAASLAND - INDELING NAAR LEEFTIJD

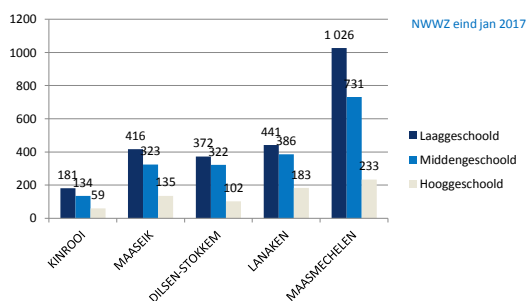


	KINROOI	MAASEIK	DILSEN-STOKKEM	LANAKEN	MAASMECHELEN	
< 25 jaar	1,30%	2,80%	3,00%	3,00%	6,50%	16,60%
25 tot 50 jaar	3,10%	8,60%	7,60%	10,30%	22,10%	51,60%
>= 50 jaar	3,00%	6,00%	5,20%	6,70%	10,80%	31,80%
Totaal	7,40%	17,30%	15,80%	20,00%	39,50%	100,00%



Niet-werkende werkzoekenden

GEMEENTES IN HET MAASLAND - INDELING NAAR STUDIENIVEAU



	KINROOI	MAASEIK	DILSEN-STOKKEM	LANAKEN	MAASMECHELEN	
Laaggeschoold	3,60%	8,20%	7,40%	8,70%	20,30%	48,30%
Middengeschoold	2,70%	6,40%	6,40%	7,70%	14,50%	37,60%
Hooggeschoold	1,20%	2,70%	2,00%	3,60%	4,60%	14,10%
	7,40%	17,30%	15,80%	20,00%	39,50%	100,00%

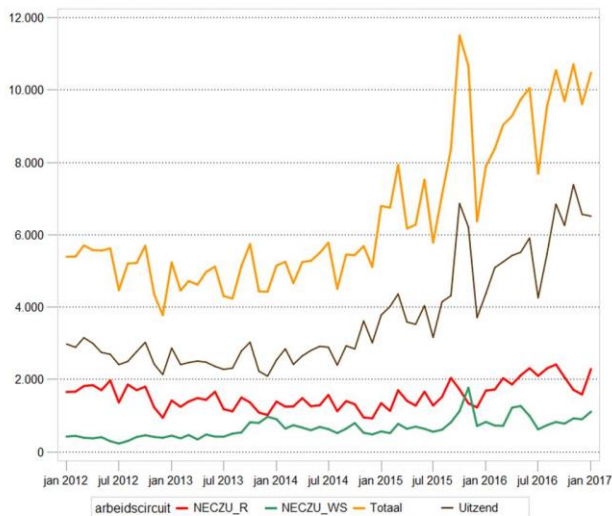
Vacatures



Ontvangen vacatures

PER CIRCUIT

ontvangen vacatures Limburg



Arbeidsmarktinformatie Limburg januari 2017

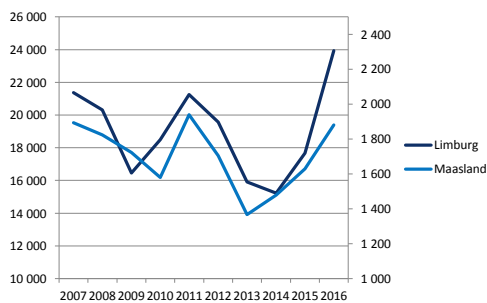


arbeidscircuit	ontvangen laatste maand Limburg
NECZU_R	2.289
NECZU_WS	1.111
Studentenjobs	208
Tewerkstellingsmaatregelen	25
Uitzend	6.519
Zelfstandige	325



Ontvangen vacatures

NORMAAL ECONOMISCH CIRCUIT ZONDER UITZENDOPDRACHTEN
RECHTSTREEKS PER JAAR IN VLAANDEREN, LIMBURG EN HET MAASLAND



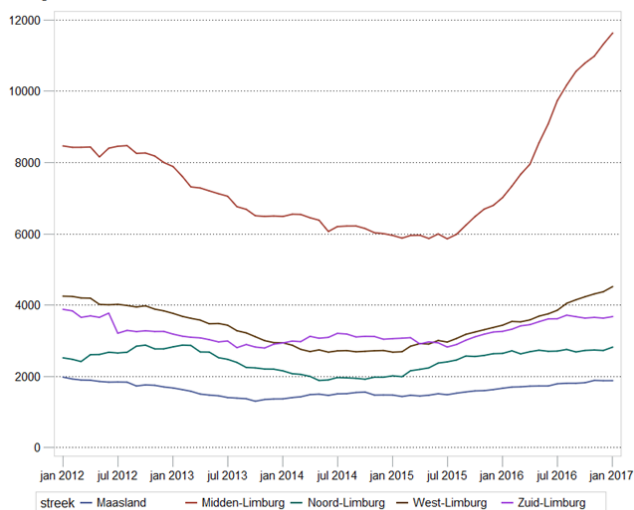
	Vlaanderen	Limburg	Maasland
2007	201.740	21.374	1.894
2008	193.095	20.316	1.823
2009	148.000	16.452	1.723
2010	174.800	18.487	1.579
2011	201.331	21.248	1.940
2012	176.810	19.577	1.704
2013	153.739	15.920	1.367
2014	159.088	15.230	1.479
2015	179.308	17.679	1.630
2016	226.671	23.935	1.880

Ontvangen vacatures

CUMULATIEF 12 MAANDEN, NORMAAL ECONOMISCH CIRCUIT ZONDER
UITZENDOPDRACHTEN, RECHTSTREEKS



ontvangen cumulatief 12m



streek	ontvangen laatste maand
Maasland	170
Midden-Limburg	1.042
Noord-Limburg	318
West-Limburg	437
Zuid-Limburg	322

Arbeidsmarktinfor Limburg januari 2017

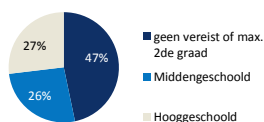
Ontvangen vacatures

VACATURESCHETS MAASLAND



1881 NEC vacatures zonder uitzend rechtstreeks gemeld aan VDAB (feb 2016 – jan 2017)

Evolutie over 1 jaar van de ontvangen NEC vacatures zonder uitzend



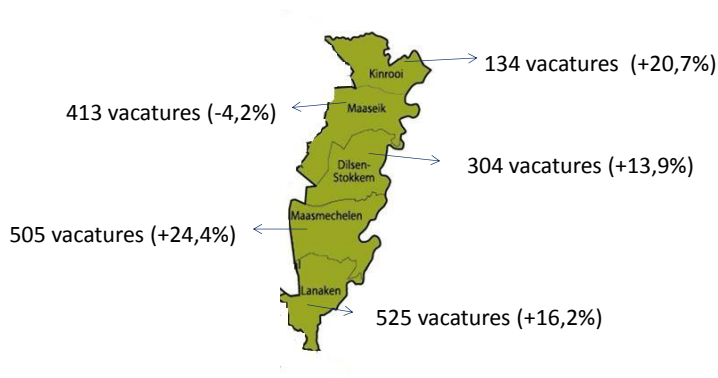
Beroepen TOP 7	Ontvangen vacatures periode feb 2016 – jan 2017
Horecapersoneel	230
Verkopers	219
Bouwvakkers en technici	180
Onderwijzend en leidinggevend personeel in scholen	131
Verpleegkundigen en verzorgenden	106
Gespecialiseerd administratief medewerkers	100
Schoonmaak en onderhoudspersoneel	92

Ontvangen vacatures



VACATURESCHETS GEMEENTEN IN HET MAASLAND

1881 NEC vacatures zonder uitzend rechtstreeks gemeld aan VDAB (feb 2016 – jan 2017)



Ontvangen vacatures



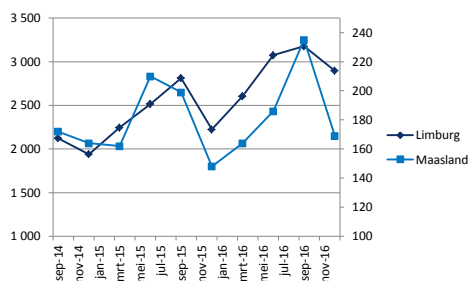
PER CIRCUIT IN HET MAASLAND

1881 NEC vacatures zonder uitzend rechtstreeks gemeld aan VDAB (feb 2016 – jan 2017)

Arbeidscircuit	Maasmechelen	Lanaken	Dilsen-stokkem	Maaseik	Kinrooi
Rechtstreeks VDAB NEC zonder uitzend	505	525	304	413	134
Werving en selectie NEC	50				6
Studentenjobs	203	8	4	7	2
Tewerkstellingsmaatregelen	22		1		
Uitzend	2021	50			
Zelfstandigen	35	36	209	10	4

Openstaande vacatures

NORMAAL ECONOMISCH CIRCUIT ZONDER UITZENDOPDRACHTEN
RECHTSTREEKS IN VLAANDEREN, LIMBURG EN HET MAASLAND



	Vlaanderen	Limburg	Maasland
sep/14	25.131	2.123	172
dec/14	22.772	1.940	164
mrt/15	27.052	2.246	162
jun/15	28.450	2.516	210
sep/15	27.285	2.812	199
dec/15	24.999	2.223	148
mrt/16	29.204	2.605	164
jun/16	32.602	3.075	186
sep/16	34.250	3.177	235
dec/16	34.528	2.897	169

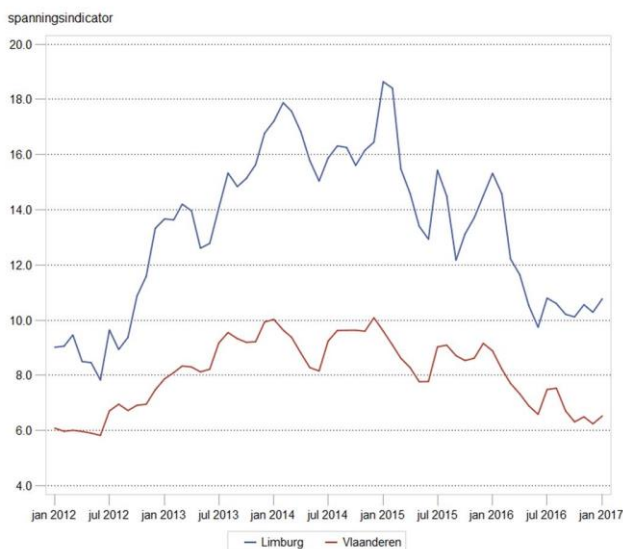
Laatste maand	Openstaand Vlaanderen	Openstaand Limburg	Openstaand Maasland
Jan 2017	34063	2848	189

Spanningsindicator



VDAB
samen sterk voor werk

Spanningsindicator



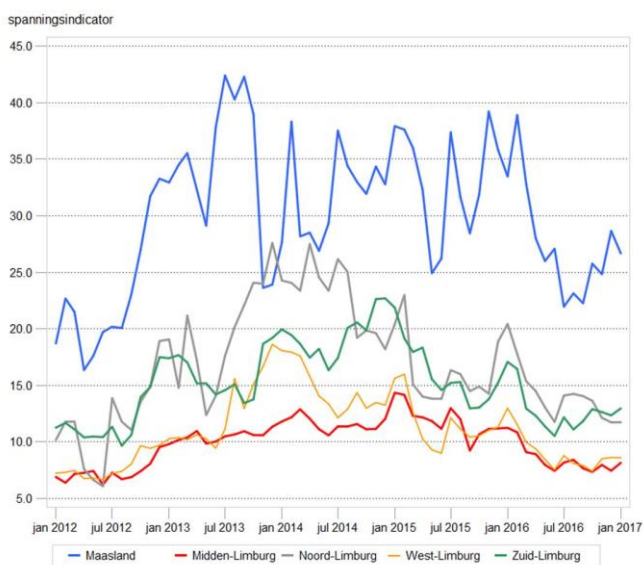
Arbeidsmarktinfo Limburg januari 2017



Definitie: verhouding van het aantal NWWZ tov het aantal openstaande vacatures zonder uitzendopdrachten

streek	spanningsindicator
Limburg	10.8
Vlaanderen	6.5

Spanningsindicator



Arbeidsmarktinfo Limburg januari 2017

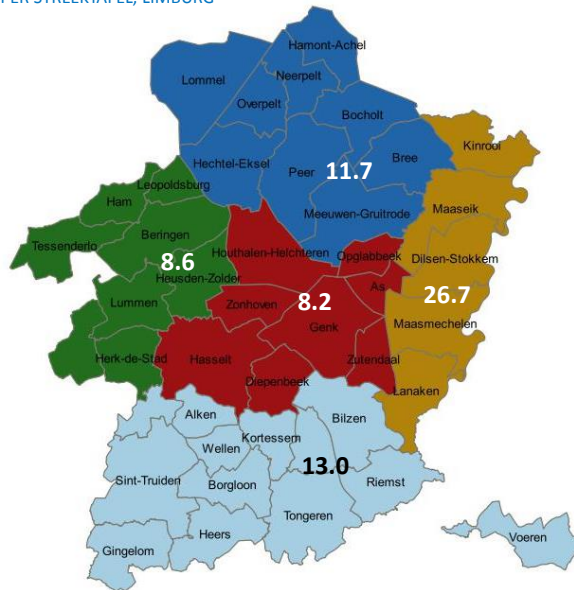


Definitie: verhouding van het aantal NWWZ tov het aantal openstaande vacatures zonder uitzendopdrachten

streek	spanningsindicator
Maasland	26.7
Midden-Limburg	8.2
Noord-Limburg	11.7
West-Limburg	8.6
Zuid-Limburg	13.0

Spanningsindicator

PER STREEKTAFEL, LIMBURG



Spanningsindicator

MAASLAND – PER GEMEENTE

