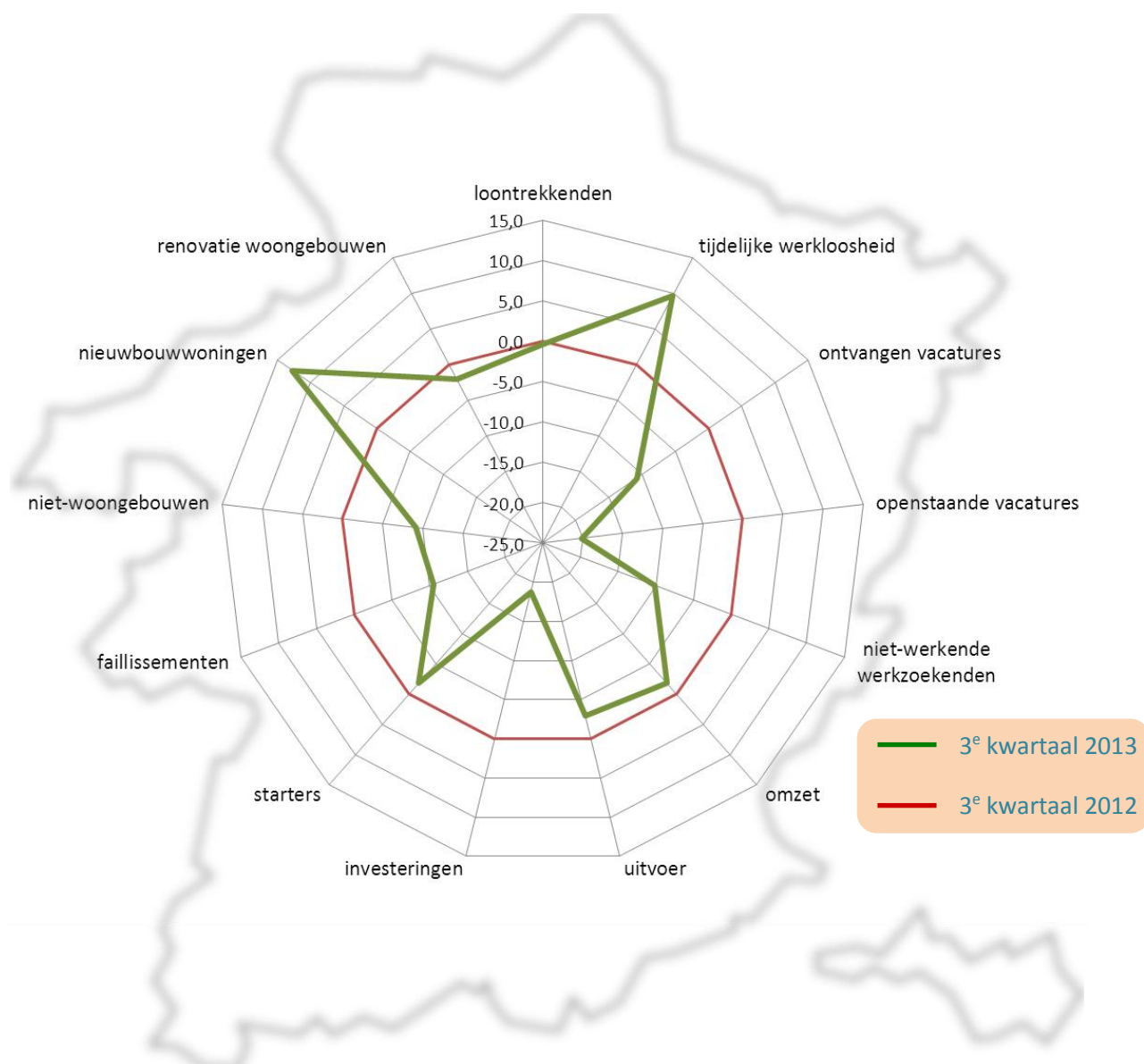


Limburgradar

Driemaandelijke situatieschets van de Limburgse economie

JANUARI 2014



Synthese

De Limburgradar geeft driemaandelijks een actuele stand van zaken van de Limburgse economie. Hiervoor worden een aantal zorgvuldig uitgekozen socio-economische indicatoren geanalyseerd die de economische activiteit in de provincie Limburg op de voet volgen.

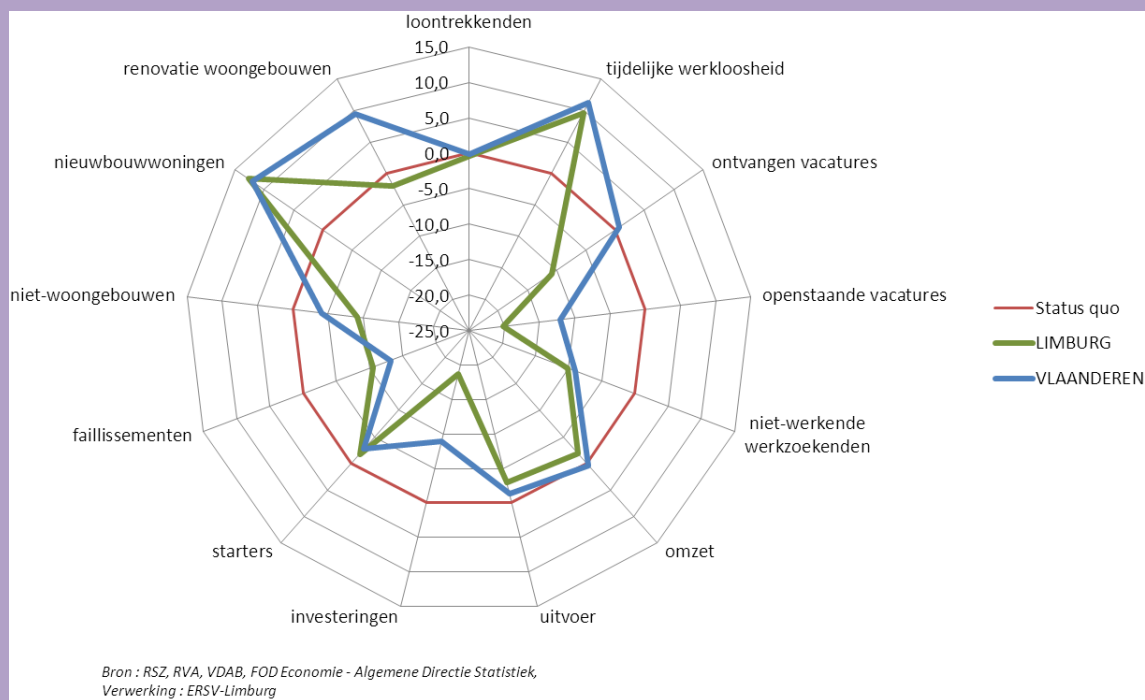
De Limburgradar voor het derde kwartaal van 2013 (editie januari 2014) bevat enkele **opvallende conclusies**:

- De evolutie van de indicatoren in de Limburgradar voor het 3^e kwartaal van 2013 t.o.v. het 3^e kwartaal van 2012 is nog steeds overwegend ongunstig. Vooralsnog blijft Limburg over het algemeen ook slechter scoren dan Vlaanderen.
- Ten opzichte van het 3^e kwartaal 2012 presteert Limburg in het 3^e kwartaal 2013 enkel beter voor wat betreft de nieuwbouwwoningen en de tijdelijke werkloosheid.
- Vooral bij de openstaande en ontvangen vacatures, de investeringen, de faillissementen, de niet-werkende werkzoekenden en de niet-woongebouwen is de Limburgse situatie merkelijk verslechterd.
- Aan de stijgende tendens van de tijdelijk werklozen sedert het voorjaar van 2012 lijkt in de zomer van 2013 een einde te zijn gekomen. In Limburg daalt het aantal tijdelijk werklozen in het 3^e kwartaal van 2013 met 9,6% t.o.v. 3^e kwartaal 2012, in Vlaanderen met 11,2%.
- In vergelijking met het 3^e kwartaal van 2012 zijn er in Limburg in het 3^e kwartaal van 2013 10,8% minder ontvangen vacatures en 20,2% minder openstaande vacatures, dat daarmee de slechtste score in de Limburgradar van het 3^e kwartaal 2013 laat optekenen.
- De sinds begin 2012 stijgende Limburgse werkloosheidsgraad lag in het 3^e kwartaal van 2013 gemiddeld 0,77% hoger dan in hetzelfde kwartaal van 2012. In het 3^e kwartaal van 2013 bedroeg de Limburgse werkloosheidsgraad gemiddeld 8,75%, ofwel 0,74% meer dan de gemiddelde Vlaamse werkloosheidsgraad in die periode.
- Ondanks een lichte daling in het 3^e kwartaal van 2013 is het evolutieritme van de uitvoer en omzet sinds begin 2011 in Limburg merkelijk beter dan in Vlaanderen.
- In vergelijking met het 3^e kwartaal van 2012 daalde het aantal investeringen in de Limburgse bedrijven in het 3^e kwartaal 2013 met gemiddeld 18,8%. In Vlaanderen 'beperkte' de daling zich tot 8,9%. Deze indicator is de op één na slechtst scorende uit de Limburgradar voor het 3^e kwartaal 2013.
- Het aantal faillissementen in Limburg blijft zorgwekkend toenemen. In het 3^e kwartaal van 2013 steeg het aantal falingen in Limburg met 10,6% t.o.v. het 3^e kwartaal van 2012. In Vlaanderen steeg het aantal faillissementen in dezelfde periode met 13,2%.
- Het aantal bouwvergunningen voor nieuwbouwwoningen scoort in het 3^e kwartaal van 2013 beduidend beter dan in dezelfde periode een jaar voordien, in tegenstelling tot de bouwvergunningen voor renovatie van woongebouwen en voor de nieuwbouw en renovatie van niet-woongebouwen.

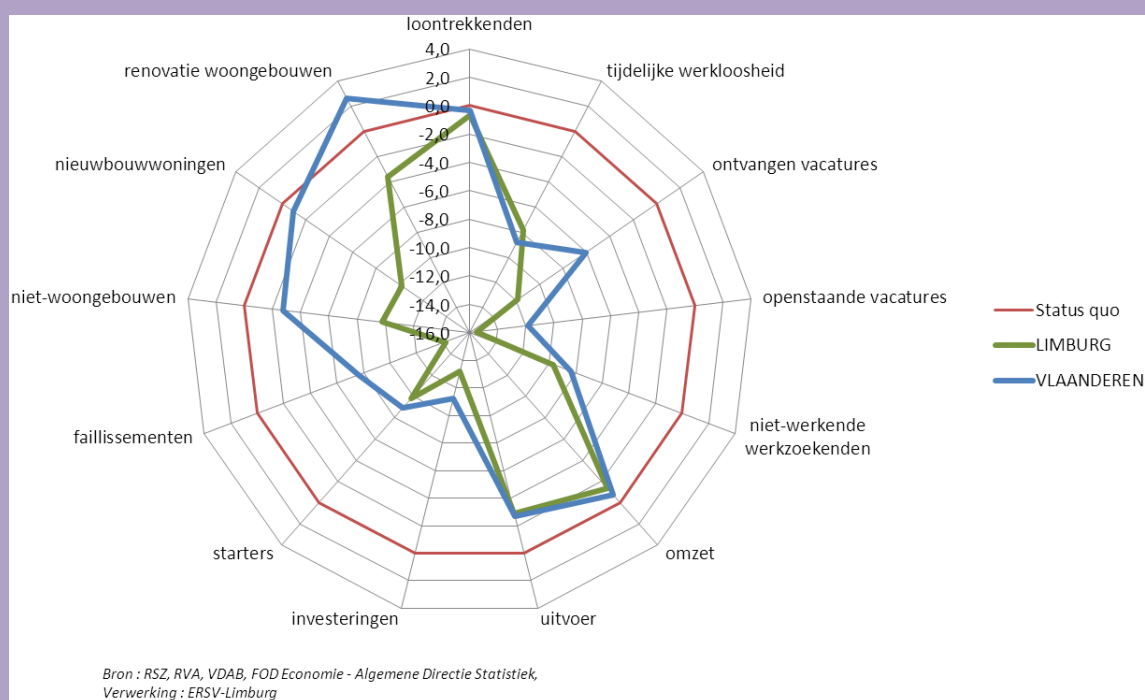
1. Limburgradar

De Limburgradar toont de %-evolutie van meerdere economische indicatoren in een bepaalde periode t.o.v. dezelfde periode van het jaar voordien. Een ongewijzigde toestand (evolutie van 0%) creëert de rode veelhoek als in onderstaande figuren. De waarden van indicatoren die een verbetering van de toestand aangeven liggen buiten de rode veelhoek. Bij een verslechterde situatie liggen deze waarden binnen de rode veelhoek.

Kwartaalevolutie Limburgradar van het 3^e kwartaal 2013 t.o.v. het 3^e kwartaal 2012



Evolutie Limburgradar van het 1^e + 2^e + 3^e kwartaal 2013 t.o.v. het 1^e + 2^e + 3^e kwartaal 2012



Synthese

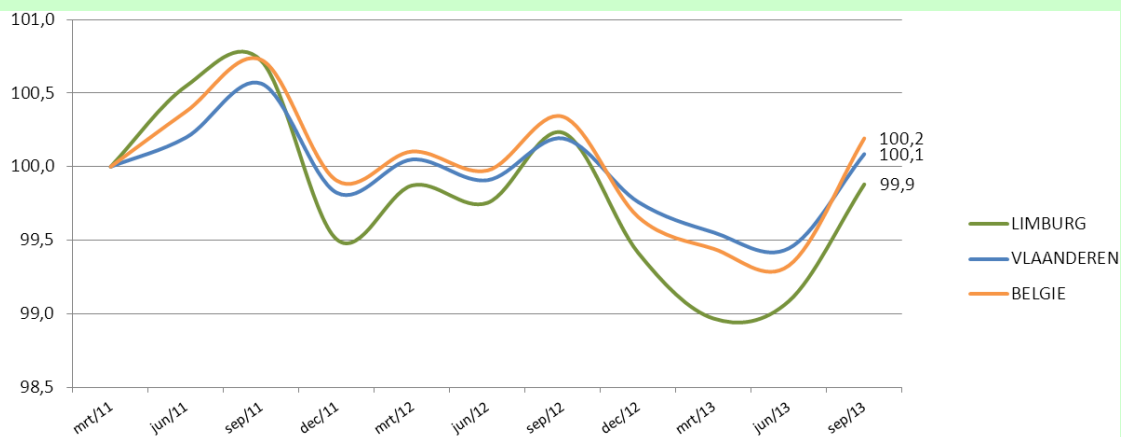
- De evolutie van de indicatoren in de Limburgradar voor het 3^e kwartaal van 2013 t.o.v. het 3^e kwartaal van 2012 is nog steeds overwegend ongunstig. Vooralsnog blijft Limburg over het algemeen ook slechter scoren dan Vlaanderen.
- Ten opzichte van het 3^e kwartaal 2012 presteert Limburg in het 3^e kwartaal 2013 enkel beter voor wat betreft de nieuwbouwwoningen en de tijdelijke werkloosheid.
- Vooral bij de openstaande en ontvangen vacatures, de investeringen, de faillissementen, de niet-werkende werkzoekenden en de niet-woongebouwen is de Limburgse situatie merkkelijk verslechterd.
- In de eerste 3 kwartalen van 2013 is de toestand vergeleken met dezelfde periode van 2012 in Vlaanderen en nog meer in Limburg er beduidend op achteruitgegaan. Geen enkele indicator in Limburg en slechts 1 indicator in Vlaanderen (renovatie van woongebouwen), haalt op deze driekwartjaarbasis een betere score in 2013.

De evolutie van de in deze Limburgradar gebruikte kwantitatieve economische indicatoren worden in dit conjunctuurrapport verder nog eens elk apart behandeld vanaf begin 2011 wanneer de double-dip recessie zich aankondigde, die voortvloeide uit de Europese schuldencrisis.

2. Loontrekkenden

De "Snelle Ramingen van de tewerkgestelde werknemers naar woonplaats" van de Rijksdienst voor Sociale Zekerheid (RSZ) beperken zich tot de werknemers die moeten aangegeven worden aan de RSZ. Dit betekent dat werknemers tewerkgesteld door de lokale overheden (RSZPPO) niet opgenomen zijn in deze indicator. Ondanks deze beperking wordt toch een representatieve indicatie verkregen over de evolutie van de bezoldigde tewerkstelling, te meer daar in de betrokken regio's de overgrote meerderheid werkt in de regio waar ze woont.

Evolutie loontrekkenden naar woonplaats, excl. RSZPPO (provinciale en plaatselijke overheden) (Indices, maart 2011 = 100)



Bron : RSZ - Snelle Ramingen
Verwerking : ERSV-Limburg

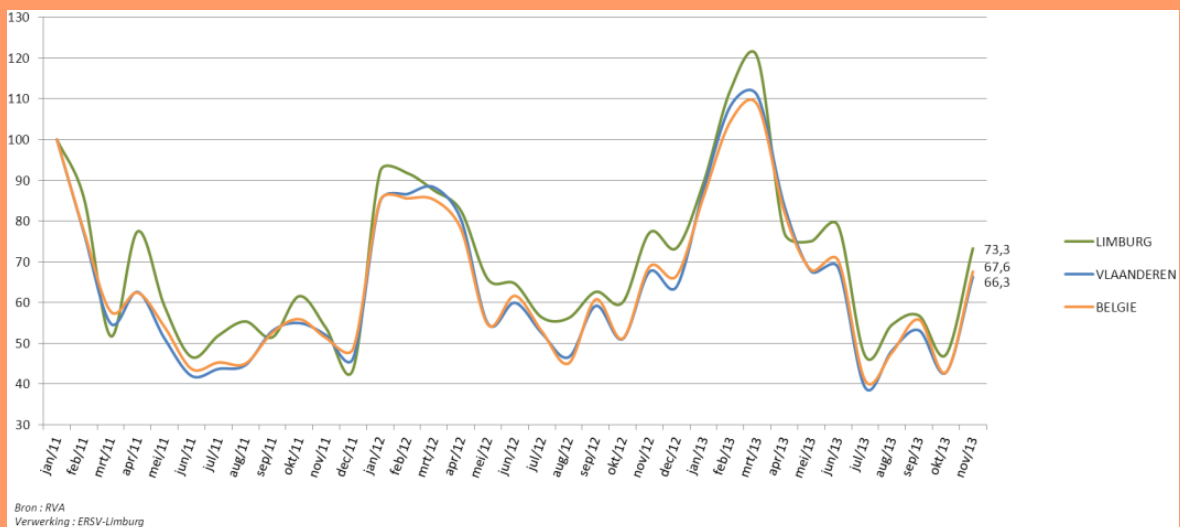
Synthese

- Het aantal loontrekkenden is in het 3^e kwartaal van 2013 nagenoeg op hetzelfde niveau gebleven als in het 3^e kwartaal van 2012 (Limburg: -0,3%) (Vlaanderen: -0,1%). Daarmee doet het derde kwartaal iets beter dan de eerste twee kwartalen van 2013, waar het negatieve verschil met 2012 groter was.
- De totale werkgelegenheid in dienstverband bevindt zich zowel in Limburg, Vlaanderen als België op het einde van het 3^e kwartaal 2013 nagenoeg op hetzelfde niveau als begin 2011, toen de double-dip recessie zich aankondigde.

3. Tijdelijke werkloosheid

Het verleden heeft aangetoond dat de tijdelijke werkloosheid een goede voorspeller is wat betreft de toekomstige evolutie van de werkgelegenheid. Er bestaat een negatief verband tussen de twee. Wanneer de tijdelijke werkloosheid daalt, stijgt de werkgelegenheid, en vice versa. Een tijdelijk werkloze is een werkloze die door een arbeidsovereenkomst is verbonden waarvan de uitvoering tijdelijk, geheel of gedeeltelijk, geschorst is. Een werknemer kan tijdelijk werkloos gesteld worden wegens economische oorzaken, technische stoornis, slecht weer, overmacht, collectieve jaarlijkse vakantie, staking of lock-out.

Evolutie tijdelijk werklozen (indices, januari 2011 = 100)



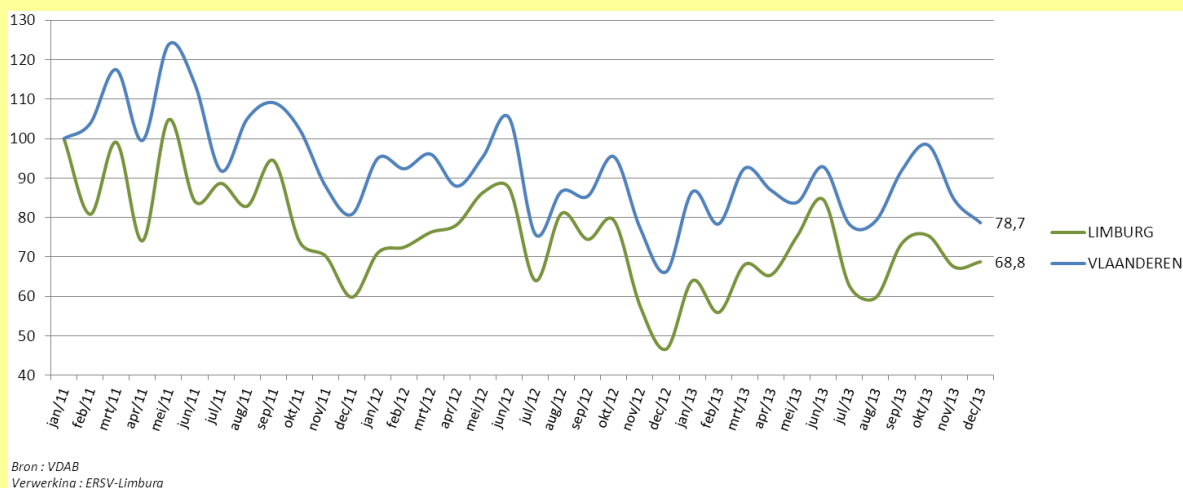
Synthese

- De tijdelijke werkloosheid is één van de twee indicatoren die in deze Limburgradar in het 3^e kwartaal 2013 beter scoort dan in dezelfde periode van 2012. In Limburg daalt het aantal tijdelijk werklozen met 9,6%, in Vlaanderen met 11,2%.
- Aan de stijgende tendens van de tijdelijk werklozen sedert het voorjaar van 2012 lijkt in de zomer van 2013 een einde te zijn gekomen.

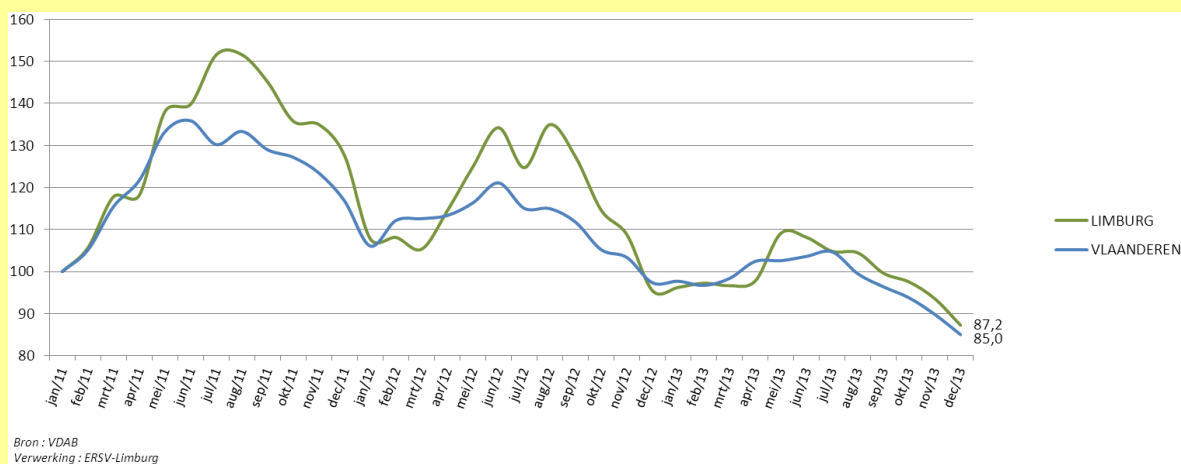
4. Vacatures

Het betreft hier de vacatures uit het normaal economisch circuit (NEC) zonder uitzendopdrachten. Door de uitzendopdrachten niet mee te tellen worden o.a. dubbeltellingen vermeden, zodat dit volgens de VDAB de beste indicator is om de toestand en evolutie op de vraagzijde van de arbeidsmarkt weer te geven.

Evolutie ontvangen vacatures (indices, januari 2011 = 100)



Evolutie openstaande vacatures (indices, januari 2011 = 100)



Synthese

- Sinds medio 2011 is er een daling ingezet van het aantal ontvangen vacatures die tot ver in 2013 heeft aangehouden. De laatste maanden van 2013 is de vacaturemarkt echter langzaam uit het dal aan het klimmen.
- Deze zeer recente verbetering van de vacaturemarkt manifesteert zich nog niet in het aantal openstaande vacatures.
- In vergelijking met het 3^e kwartaal van 2012 zijn er in Limburg in het 3^e kwartaal van 2013 10,8% minder ontvangen vacatures en 20,2% minder openstaande vacatures, dat daarmee de slechtste score in de Limburgradar van het 3^e kwartaal 2013 laat optekenen.

5. Niet-werkende werkzoekenden

De niet-werkende werkzoekenden (nwwz) zijn de werkzoekenden met de hoogste graad van beschikbaarheid voor de arbeidsmarkt en gedefinieerd overeenkomstig de bepalingen van Eurostat.

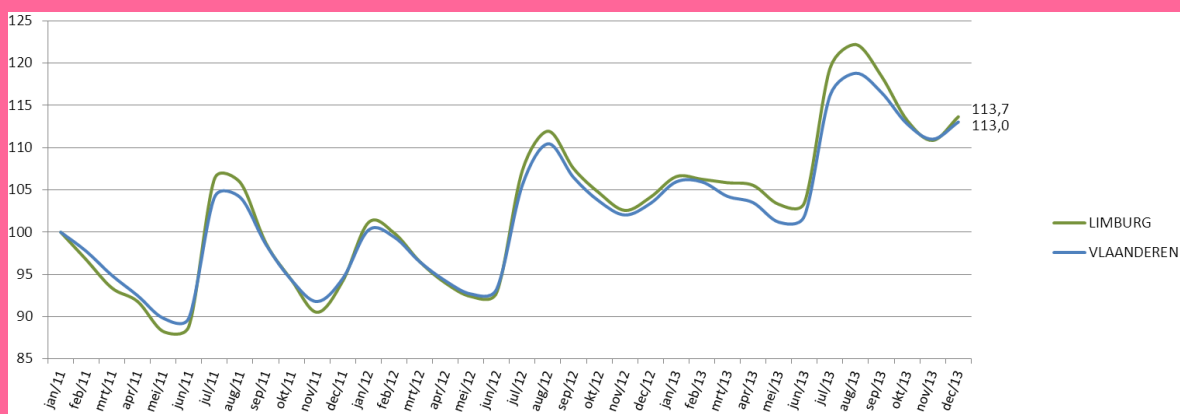
De nwwz worden opgedeeld in 4 categorieën:

- werkzoekenden met werkloosheidsuitkeringsaanvraag (WZUA),
- jongeren in beroepsinschakelingstijd (BIT),
- vrij ingeschreven nwwz,
- andere verplicht ingeschreven nwwz (o.a. tijdelijk geschorste nwwz).

De spanningsgraad, of m.a.w. het aantal nwwz per openstaande vacature, is een maatstaf voor het al of niet makkelijk invullen van vacatures binnen een gebied, want hoe hoger de spanningsgraad, hoe gemakkelijker een vacature zal ingevuld worden door het groter aanbod aan werkzoekenden. Een hoge spanningsgraad wordt vanuit werkgeversperspectief als gunstig beschouwd; dit impliceert nl. minder knelpunten. Een heel krappe arbeidsmarkt wordt ervaren bij een spanningsgraad kleiner dan 4. Deze indicator moet evenwel met de nodige omzichtigheid geïnterpreteerd worden. De vacatures worden geregistreerd volgens de vestigingsplaats van het bedrijf, wat niet altijd overeenkomt met de plaats van tewerkstelling.

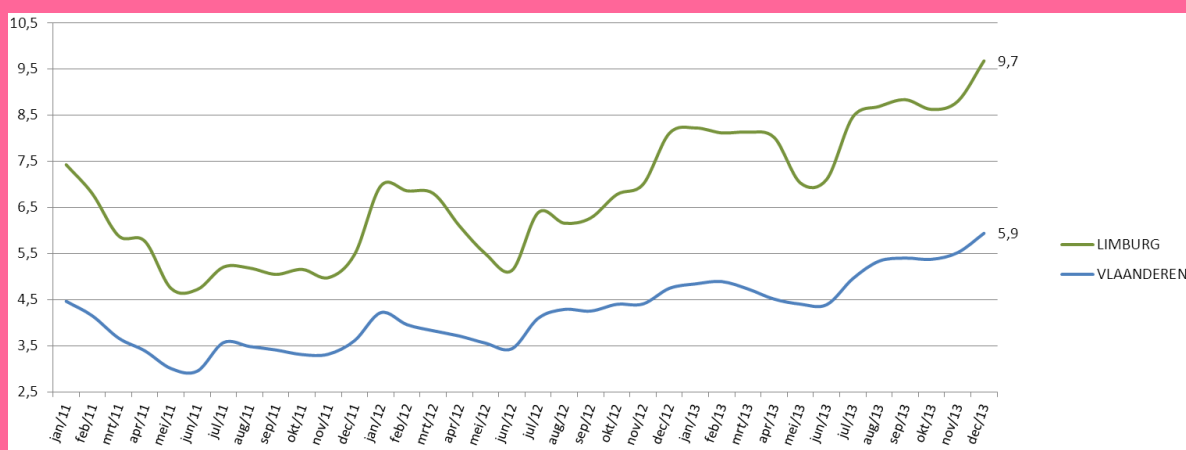
De werkloosheidsgraad is het aandeel van de nwwz in de totale beroepsbevolking (werkenden en nwwz) tussen 18 en 65 jaar.

Evolutie niet-werkende werkzoekenden (indices, januari 2011 = 100)



Bron: VDAB
Verwerking: ERSV-Limburg

Evolutie spanningsgraad (aantal nwwz per openstaande vacature)



Bron: VDAB
Verwerking: ERSV-Limburg

Evolutie werkloosheidsgraad (aantal nwwz t.o.v. beroepsbevolking)



Synthese

- Het aantal Limburgse niet-werkende werkzoekenden steeg in het 3^e kwartaal van 2013 gemiddeld met 10,2% t.o.v. het 3^e kwartaal van 2012. In Vlaanderen nam het aantal nwwz in dezelfde periode toe met gemiddeld 9,0%.
- Na vrij lage spanningsgraden in 2011, duurt de stijging van deze spanningsgraden sinds begin 2012 ook voort in 2013.
- De sinds begin 2012 stijgende Limburgse werkloosheidsgraad lag in het 3^e kwartaal van 2013 gemiddeld 0,77% hoger dan in hetzelfde kwartaal van 2012, hetzelfde stijgingspercentage als gemiddeld in het 2^e kwartaal van 2013.
- In het 3^e kwartaal van 2013 bedroeg de Limburgse werkloosheidsgraad gemiddeld 8,75%, ofwel 0,74% meer dan de gemiddelde Vlaamse werkloosheidsgraad in die periode.

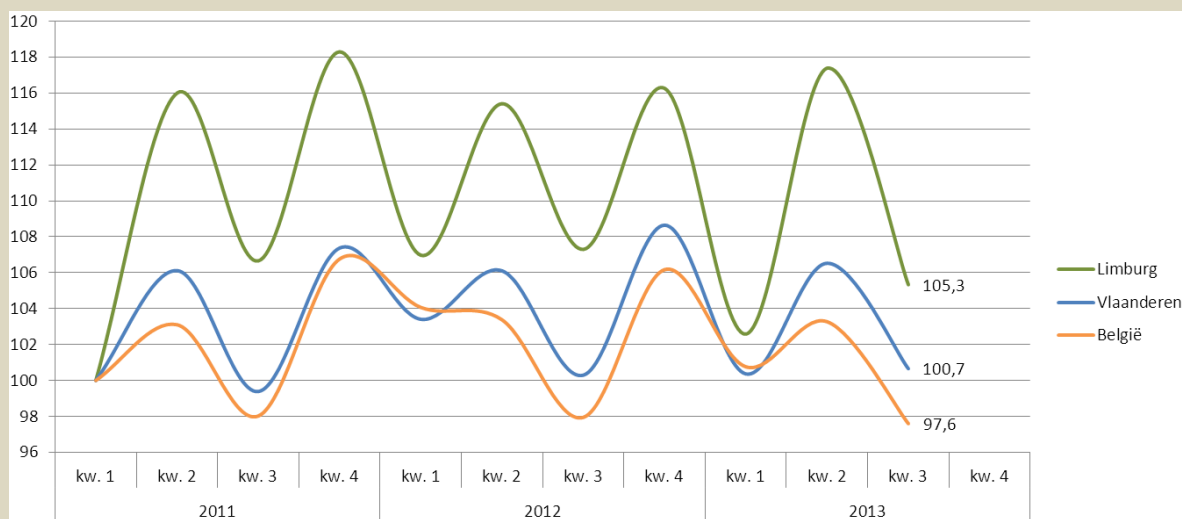
6. Omzet, uitvoer en investeringen

Het betreft hier de gegevens over de omzet, uitvoer en investeringen volgens de BTW-aangiften. De beschouwde sectoren worden gedefinieerd als de secties B tot en met J en M,N,R en S van de nomenclatuur NACE-BEL 2008. Voor de overige sectoren (vooral primaire, financiële en quartaire sector) is de betrouwbaarheid van de gegevens onvoldoende door afwijkende BTW-aangiften of forfaitaire regimes. Tevens gebeuren de BTW-aangiften volgens de maatschappelijke zetel wat resulteert in een onderschatting van de bedragen voor Limburg. Ondanks deze tekortkomingen kan via de procentuele evolutie, die bij een conjunctuuranalyse significanter is dan de absolute cijfers, toch de economische trend aangegeven worden.

6.1 Omzet

De omzet omvat alle bedragen (exclusief BTW) die overeenkomen met de verkoop door de BTW-plichtige van goederen en diensten aan derden in België of in het buitenland. Bovendien omvat de omzet alle andere kosten (vervoer, verpakking enz.) die aan de klant worden doorgerekend, ook al worden ze apart in rekening gebracht. Kortingen, rabatten en disconto's worden in mindering gebracht, evenals de waarde van teruggekomen producten (via creditnota's).

Evolutie van de omzet (indices, 1^e kwartaal 2011 = 100)



Bron : FOD Economie - Algemene Directie Statistiek
Verwerking : ERSV-Limburg

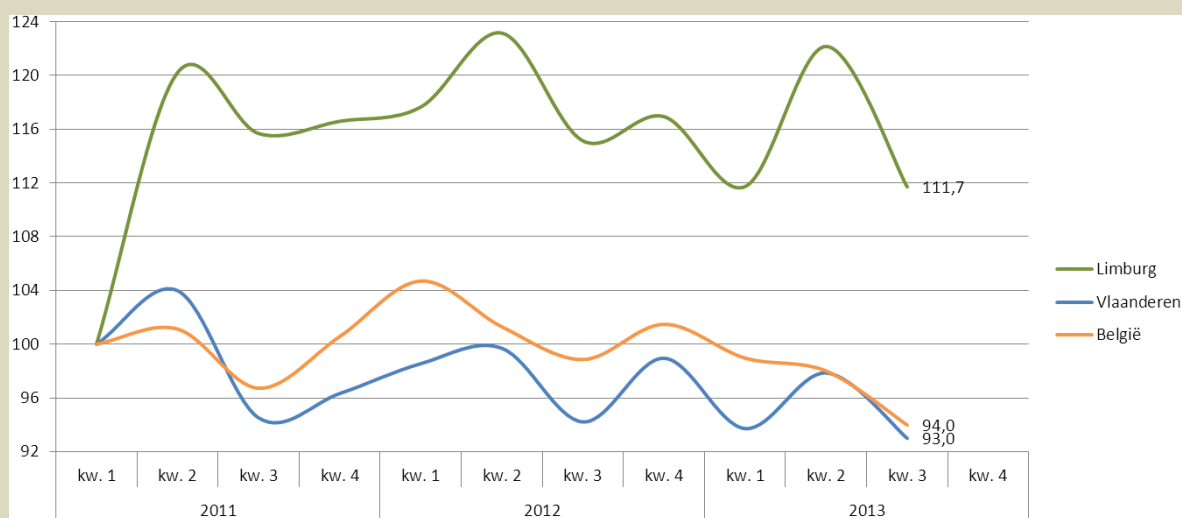
Synthese

- De omzet in de Limburgse bedrijven is in het 3^e kwartaal 2013 licht gedaald t.o.v. het 3^e kwartaal 2012 (-1,8%). Daarmee volgt dit kwartaal de stagnerende tot licht dalende omzettrend vanaf het 2^e kwartaal van 2012.
- Opvallend is dat Limburg t.o.v. het referentiekwartaal van 2011 een betere omzetevolutie blijft kennen dan Vlaanderen en België.

6.2 Uitvoer

De uitvoer omvat alle bedragen (excl. BTW) die overeenkomen met de verkoop door de BTW-plichtige van goederen en diensten aan derden in het buitenland of m.a.w. de in het buitenland gerealiseerde omzet.

Evolutie van de uitvoer (indices, 1^e kwartaal 2011 = 100)



Bron : FOD Economie - Algemene Directie Statistiek
Verwerking : ERSV-Limburg

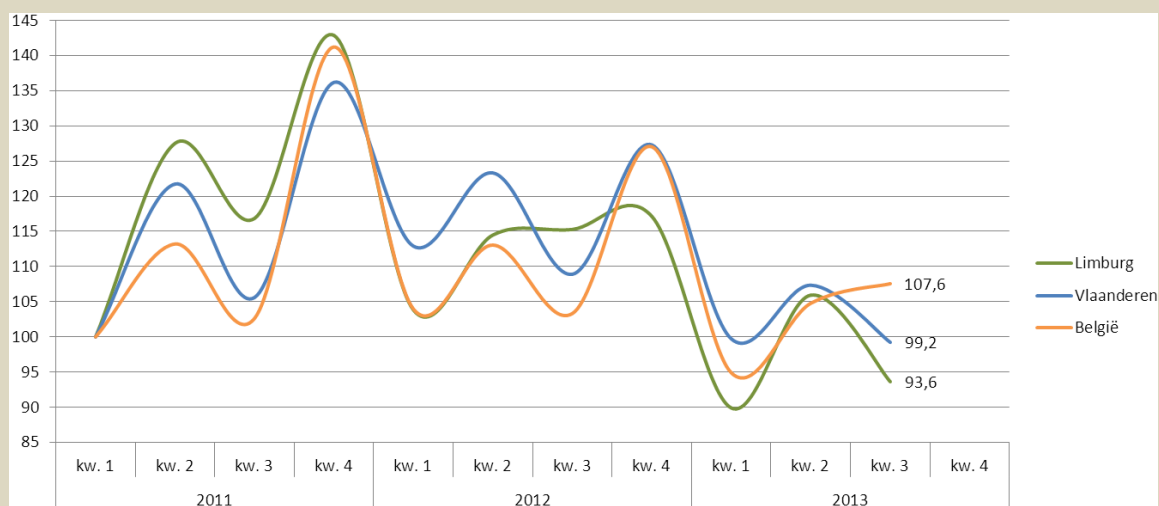
Synthese

- De exportcijfers van de Limburgse bedrijven kennen sinds 2012 een licht dalende evolutie. In het 3^e kwartaal van 2013 werd er gemiddeld 3% minder geëxporteerd door de Limburgse bedrijven dan in het 3^e kwartaal van 2012 (Vlaanderen: -1,3%).
- Ook qua export weet Limburg sinds begin 2011 een merkkelijk beter evolutieritme aan te houden dan Vlaanderen en België.

6.3 Investerings

Investerings zijn de uitgaven (exclusief BTW) door de BTW-plichtige voor de verwerving van goederen en diensten die een bedrijfsmiddel uitmaken. Het gaat dus om oprichtingskosten, immateriële vaste activa, terreinen en gebouwen, installaties, machines en uitrusting, meubilair en rollend materieel, vaste activa in leasing en overige vaste activa.

Evolutie van de investeringen (indices, 1^e kwartaal 2011 = 100)



Bron : FOD Economie - Algemene Directie Statistiek
Verwerking : ERSV-Limburg

Synthese

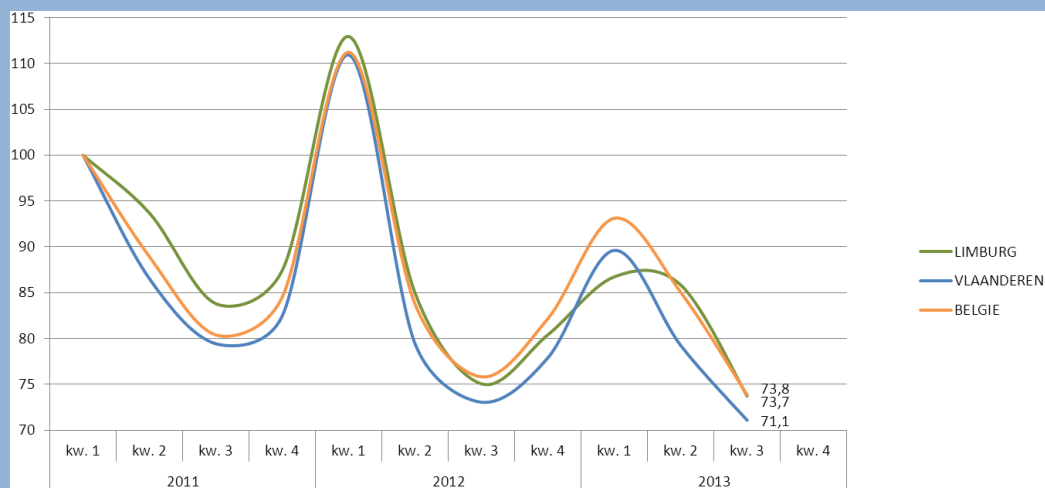
- Wat investeringen betreft scoren de Limburgse bedrijven in het 3^e kwartaal van 2013 merkelijk slechter dan Vlaanderen en België. In vergelijking met het 3^e kwartaal van 2012 daalde het aantal investeringen in de Limburgse bedrijven in het 3^e kwartaal 2013 met gemiddeld 18,8%. In Vlaanderen 'bepakte' de daling zich tot 8,9%. Deze indicator is de op één na slechtst scorende uit de Limburgradar voor het 3^e kwartaal 2013.
- De sinds eind 2012 manifest dalende investeringstendens zorgt ervoor dat Limburg in het 3^e kwartaal van 2013 ver verwijderd is van het investeringsniveau van begin 2011, terwijl Vlaanderen dat niveau bijna evenaart en België dat niveau vrij sterk overstijgt.

7. Starters

Deze startergegevens onder de btw-plichtige bedrijven zijn gebaseerd op de volgende administratieve gebeurtenissen die zich op het vlak van btw-plicht voor starters kunnen voordoen:

- de eerste of primo-onderwerping,
- de weder-onderwerping, d.i. de heractivering van de btw-plichtige activiteit van een onderneming die gedurende een zekere periode niet werd gevoerd.

Evolutie aantal starters (indices, 1^e kwartaal 2011 = 100)



Bron : FOD Economie - Algemene Directie Statistiek
Verwerking : ERSV-Limburg

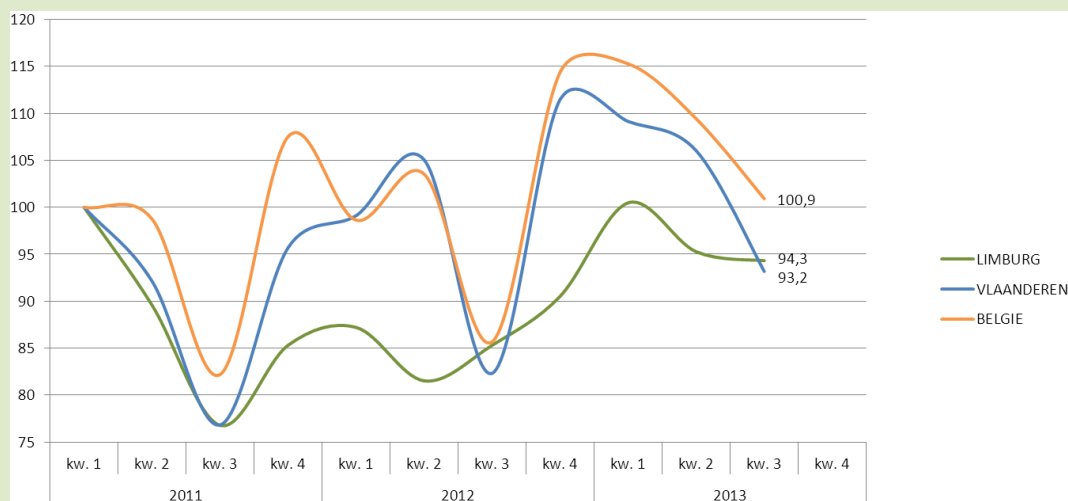
Synthese

- Na een lichte stijging van het aantal starters in Limburg in het 2^e kwartaal van 2013 t.o.v. 2^e kwartaal 2012, kent deze indicator in het 3^e kwartaal van 2013 opnieuw een lichte terugval (-1,8%) t.o.v. het 3^e kwartaal van 2012. (Vlaanderen: -2,7%)
- Daarmee wordt de uitgesproken dalende lijn van het aantal starters sinds de laatste twee kwartalen van 2012 verder bevestigd in 2013.

8. Faillissementen

De faillissementscijfers zijn gebaseerd op de declaraties van de rechtbanken van Koophandel en worden, indien nodig, aangevuld met informatie uit het bedrijvenregister van de FOD Economie-ADSEI.

Evolutie aantal faillissementen (indices, 1^e kwartaal 2011 = 100)



Bron : FOD Economie - Algemene Directie Statistiek
Verwerking : ERSV-Limburg

Synthese

- Het aantal faillissementen in Limburg blijft zorgwekkend toenemen. In het 3^e kwartaal van 2013 steeg het aantal falingen in Limburg met 10,6% t.o.v. het 3^e kwartaal van 2012. In Vlaanderen steeg het aantal faillissementen in dezelfde periode met 13,2%.
- In absolute aantallen kende Limburg in het 3^e kwartaal van 2013 199 faillissementen. In het 3^e kwartaal van 2012 waren er 180 faillissementen in Limburg.
- De eerste drie kwartalen van 2013 samengeteld, vallen er in Limburg 612 faillissementen te noteren. In de eerste negen maanden van 2012 waren dit er 536. Dat betekent een toename met 14,2%. In Vlaanderen steeg het aantal faillissementen in dezelfde periode met 7,6%.

9. Bouwvergunningen

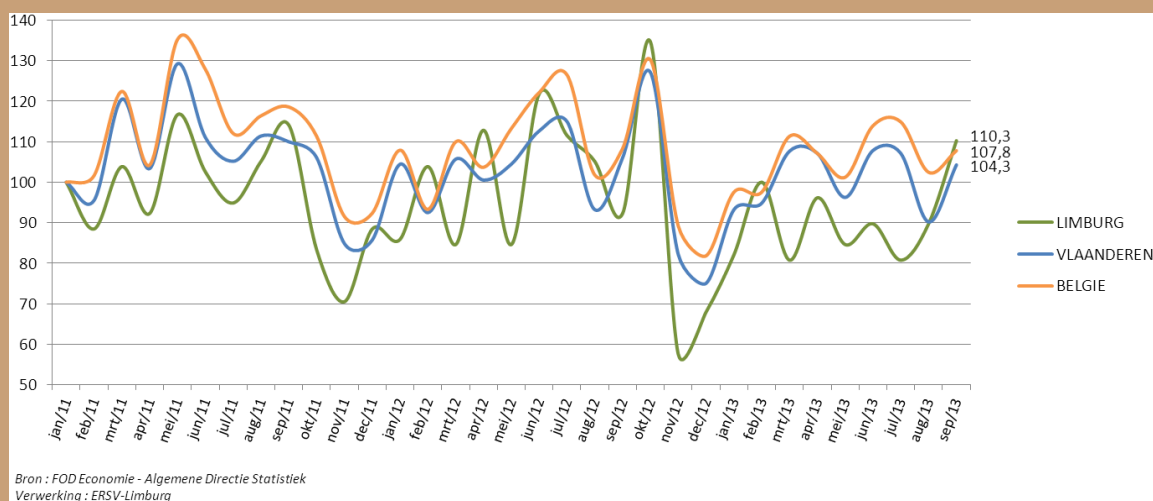
Een bouwvergunning is een machtiging om met de uitvoering van een bouwproject te beginnen. De verlening van de bouwvergunning is dus het laatste stadium van de goedkeuringsprocedure van de overheid voor de start van de bouw. Een indexcijfer dat op deze bouwvergunningen is gebaseerd, heeft derhalve een voorspellend karakter voor de bouwactiviteit.

De bouwvergunningen worden hier opgedeeld in:

- Niet-woongebouwen,
- Nieuwbouwwoningen,
- Renovatiewoongebouwen.

9.1 Niet-woongebouwen

Evolutie aantal goedgekeurde bouwvergunningen van niet-woongebouwen (indices, januari 2011 = 100)

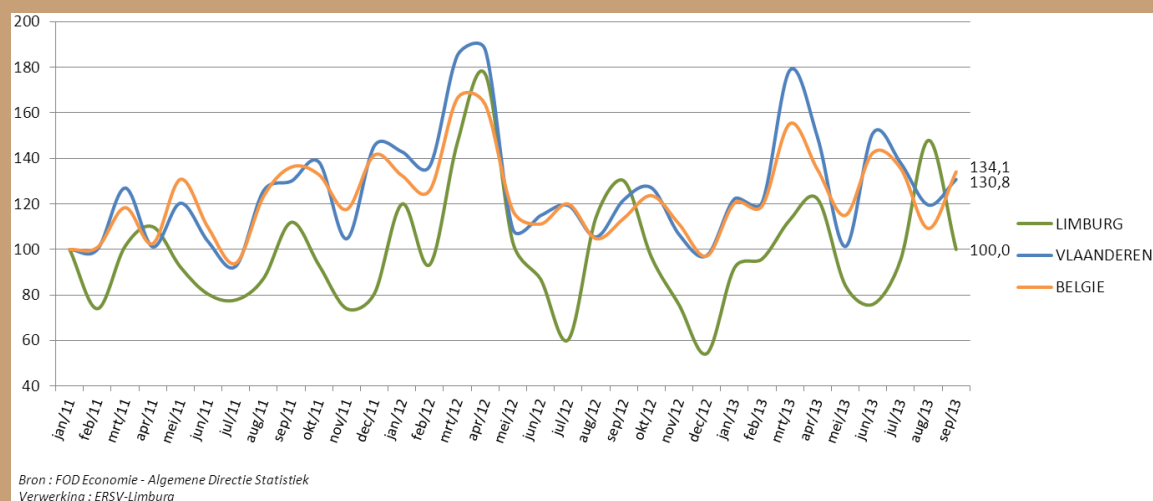


Synthese

- De lichte daling in 2012 van het aantal goedgekeurde bouwvergunningen (nieuwbouw én renovatie) van niet-woongebouwen lijkt zich in 2013 verder uit te diepen. Hoewel Limburg met een status-quo in 2012 het tot dan enigszins beter deed, ontsnapt het in 2013 niet meer aan de algemene achteruitgang. In Limburg daalde het aantal bouwvergunningen voor niet-woongebouwen in het 3^e kwartaal van 2013 met 9,1% t.o.v. het 3^e kwartaal van 2012, in Vlaanderen met 4,0%.

9.2 Nieuwbouwwoningen

Evolutie aantal woningen vervat in de goedgekeurde bouwvergunningen voor nieuwbouw (indices, januari 2011 = 100)

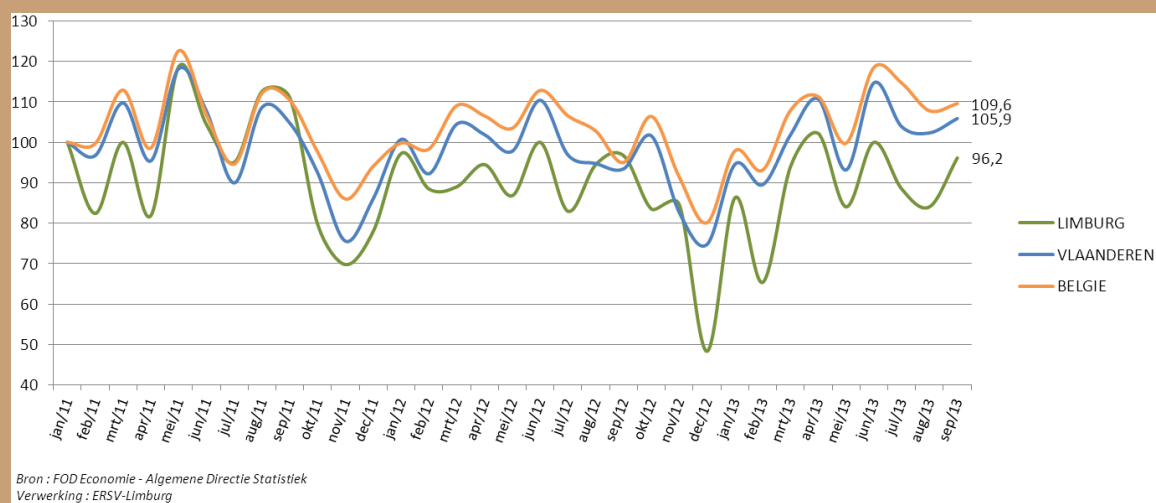


Synthese

- Waar het aantal afgeleverde bouwvergunningen voor nieuwbouwwoningen in de vorige Limburgradar nog het slechtst scoorde, is dit nu de best scorende indicator, zowel in Limburg als in Vlaanderen. In het 3^e kwartaal van 2013 werden in Limburg 12,7% meer bouwvergunningen voor nieuwbouwwoningen afgeleverd dan in het 3^e kwartaal van 2012, in Vlaanderen bedroeg de stijging 12,0%.

9.3 Renovatiewoongebouwen

Evolutie aantal goedgekeurde bouwvergunningen voor renovatie van woongebouwen (indices, januari 2011 = 100)



Synthese

- In Limburg werden in het 3^e kwartaal 2013 2% minder bouwvergunningen afgeleverd voor de renovatie van woongebouwen (flatgebouwen en gebouwen met één woning) in vergelijking met het 3^e kwartaal 2012. In Vlaanderen kende deze indicator in dezelfde periode een vrij sterke stijging (+9,5%).

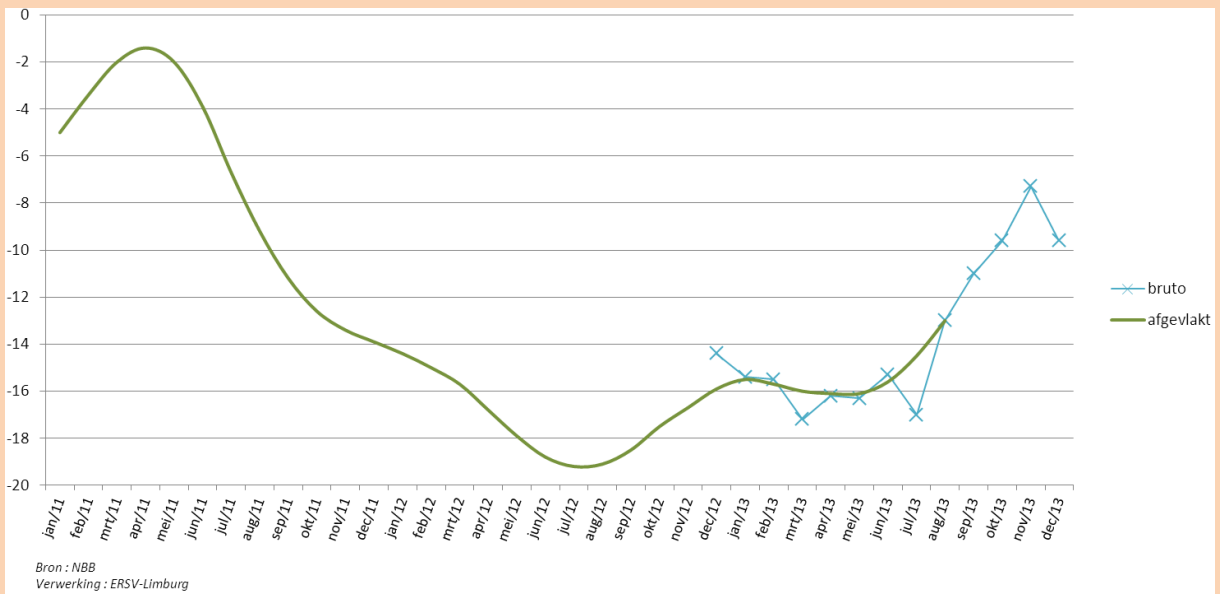
Algemene synthese

- Het aantal bouwvergunningen voor nieuwbouwwoningen scoort in het 3^e kwartaal van 2013 beduidend beter dan in dezelfde periode een jaar voordien. Op Vlaams niveau is dit ook het geval voor de afgeleverd bouwvergunningen voor de renovatie van woongebouwen. Limburg kent een negatieve score inzake de bouwvergunningen voor renovatie van woongebouwen en voor de nieuwbouw en renovatie van niet-woongebouwen.

10. Conjunctuurcurven Nationale Bank

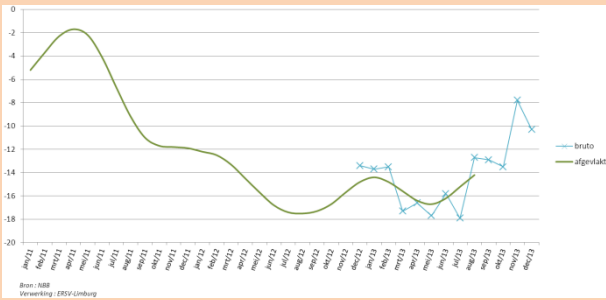
De conjunctuurbarometer van de Nationale Bank van België (NBB) is sneller beschikbaar dan de hiervoor behandelde kwantitatieve economische data en weerspiegelt, sinds meerdere decennia op een betrouwbare wijze, maandelijks het verloop van de economische activiteit van het land. Deze conjunctuurindicator wordt opgesteld op basis van de antwoorden op de maandelijkse conjunctuurenquête die de NBB bij de ondernemingen in België organiseert. Het gaat om een maandelijkse indicator die het saldo weergeeft van ondernemingen die een conjunctuurverbetering dan wel een conjunctuurverslechtering verwachten. Deze conjunctuurenquêtes zijn dan ook het instrument bij uitstek om de conjuncturele situatie in real time te volgen. De bruto synthetische conjunctuurindicator, bekomen na uitzuivering van de seizoensinvloeden, weerspiegelt het ondernemersvertrouwen of het algemeen conjunctuurklimaat. De afgevlakte synthetische curve toont, door eliminatie van de extreme waarden, met vertraging van enkele maanden de fundamentele tendens van de conjunctuurbeweging en de echte trendkeerpunten.

Globale conjunctuurcurve Limburg

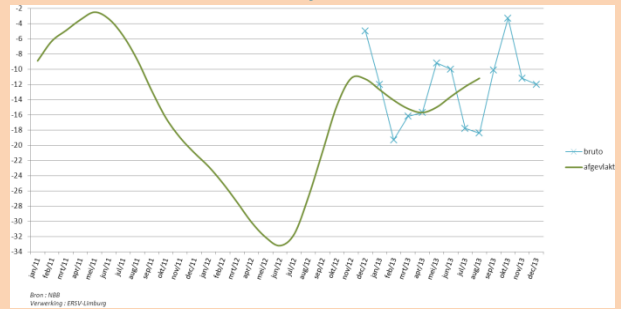


Sectorale conjunctuurcurven Limburg

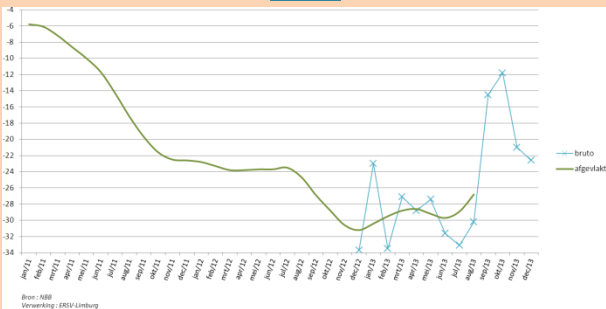
Verwerkende nijverheid



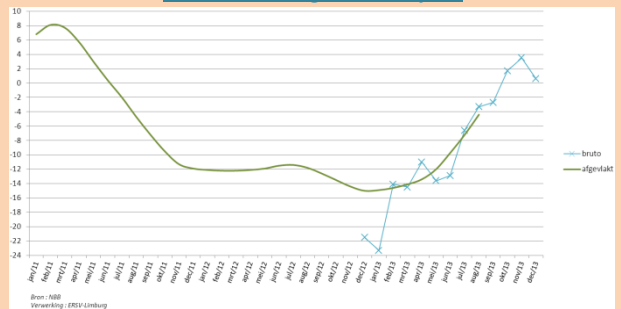
Bouwnijverheid



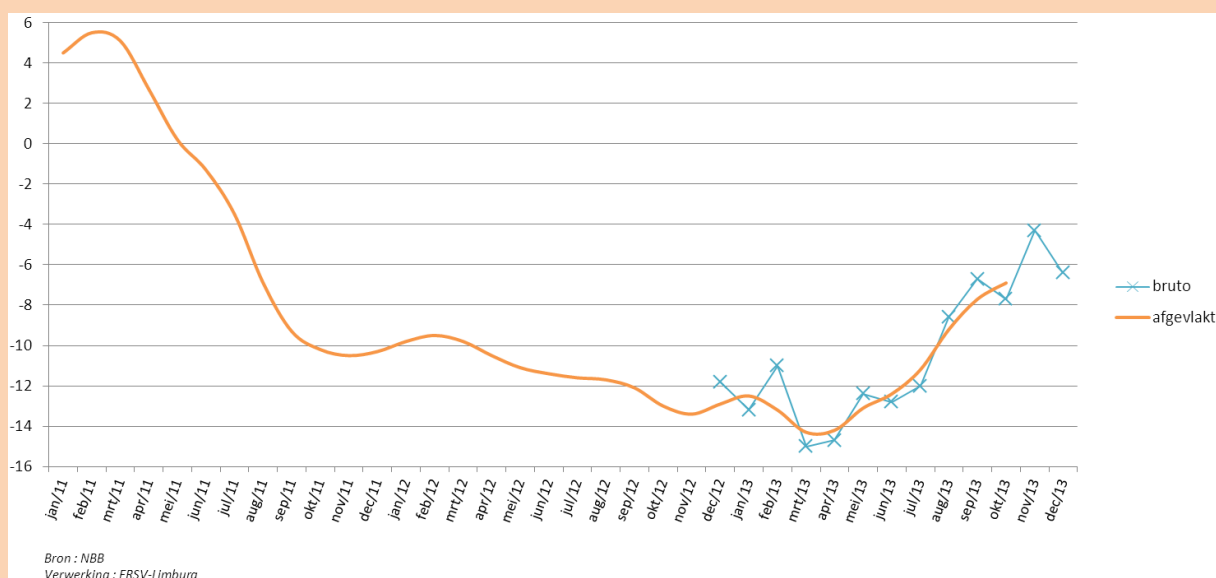
Handel



Dienstverlening aan bedrijven



Globale conjunctuurcurve België



Synthese

- Sinds de zomer van 2012 is het ondernemersvertrouwen in Limburg stijgend, met een stagnering in de eerste helft van 2013. In het 3^e kwartaal van 2013 is het Limburgse ondernemersvertrouwen verder toegenomen. Op Belgisch niveau is het ondernemersvertrouwen terug beginnen toenemen sinds maart 2013, na een permanente daling sinds begin 2011.
- Uit de sectorale conjunctuurcurven in Limburg blijkt dat in alle beschouwde sectoren (verwerkende nijverheid, bouw, handel en dienstverlening aan bedrijven) het ondernemersvertrouwen in het 3^e kwartaal van 2013 is toegenomen.

Duiding

Met de Limburgradar wil POM-ERSV Limburg op kwartaalbasis de evolutie van de economische activiteit in de provincie Limburg in kaart brengen. Deze conjunctuurnota bevat een aantal bewust gekozen indicatoren die geselecteerd werden op basis van hun relevantie voor de socio-economische ontwikkeling van de provincie en op basis van hun beschikbaarheid op kwartaalbasis. In de Limburgradar doet POM-ERSV Limburg enkel een beroep op officiële cijfers die door erkende instanties worden vrijgegeven. De Limburgradar geeft de resultaten weer van het afgelopen kwartaal en doet geen voorspellingen over de te verwachten socio-economische evolutie.

De Limburgradar verschijnt vier keer per jaar (januari, april, juli, oktober). Uit respect voor de huidige en toekomstige generaties kiest POM-ERSV Limburg voor een digitale verspreiding van de Limburgradar. U kan zich abonneren op de Limburgradar door uw gegevens aan ons te bezorgen via info@pomlimburg.be of info@ersvlimburg.be.

Meer gedetailleerd socio-economisch cijfermateriaal voor Limburg en haar gemeenten kan u terugvinden op de website www.ersvlimburg.be (rubriek 'Statistieken').

Bronvermeldingen

POM = Provinciale OntwikkelingsMaatschappij

ERSV = Erkend Regionaal Samenwerkingsverband

RSZ = Rijksdienst voor Sociale Zekerheid

RSZPPO = Rijksdienst voor Sociale Zekerheid van de Provinciale en Plaatselijke Overheidsdiensten

RVA = Rijksdienst voor Arbeidsvoorziening

VDAB = Vlaamse Dienst voor Arbeidsbemiddeling en Beroepsopleiding

FOD Economie – ADSEI = Federale Overheidsdienst Economie – Algemene Directie Statistiek en Economische Informatie

NBB = Nationale Bank van België

Colofon

De Limburgradar is een uitgave van:

POM-ERSV Limburg

Kunstlaan 18 – 3500 Hasselt

Tel. 011 300 100 – Fax 011 300 101

info@pomlimburg.be – info@ersvlimburg.be

www.pomlimburg.be – www.ersvlimburg.be

Verantwoordelijke uitgever: Eric Christiaens, algemeen directeur POM-ERSV Limburg

Redactie en vormgeving: POM-ERSV Limburg

Editie januari 2014

© POM-ERSV Limburg